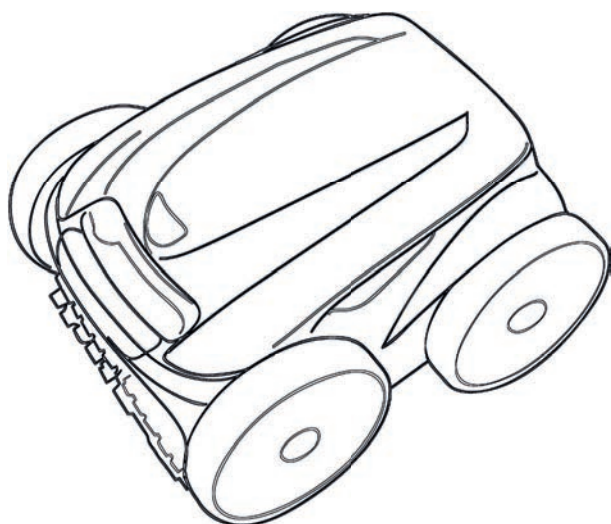


# Vortex™ iQ

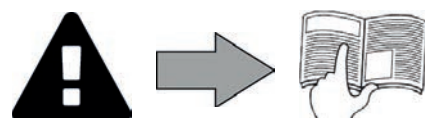
Инструкции по установке и эксплуатации - русский  
Электрический очиститель для бассейна  
Перевод оригинальной инструкции с французского языка

RU

**iAquaLink™**  
CONTROL



More documents on:  
[www.zodiac.com](http://www.zodiac.com)



# ПРЕДУПРЕЖДЕНИЯ

## ОБЩИЕ ПРЕДУПРЕЖДЕНИЯ

- Несоблюдение этих рекомендаций может привести к повреждению оборудования бассейна, получению тяжелых травм и даже к летальному исходу.
- Только лицо, обладающее квалификацией в соответствующих технических областях (электрические, гидравлические или охлаждающие системы), имеет право выполнять работы по ремонту или обслуживанию оборудования. Квалифицированный технический специалист, выполняющий работы с устройством, должен использовать или надевать средства индивидуальной защиты (например, защитные очки, перчатки и т. д.), чтобы снизить риск получения травмы в процессе выполнения работ на устройстве.
- Перед выполнением каких-либо работ на устройстве убедитесь в том, что оно отключено от сети и доступ к нему ограничен.
- Это устройство специально предназначено для использования в бассейнах. Запрещено использовать его каким-либо другим образом, кроме указанного.
- Необходимо следить за тем, чтобы с устройством не играли дети.
- Это устройство не предназначено для использования лицами (в том числе детьми) с ограниченными физическими, сенсорными и умственными способностями, а также лицами без опыта и знаний, если они не находятся под присмотром или не получили соответствующие инструкции, касающиеся использования устройства.
- Установка устройства должна выполняться в соответствии с инструкциями производителя и с соблюдением норм законодательства, действующих на местном и государственном уровнях. Специалист по установке оборудования несет ответственность за установку устройства и за соблюдение государственных правил относительно установки. Производитель не несет никакой ответственности в случае несоблюдения действующих норм местного законодательства относительно установки.
- Любое техническое обслуживание, кроме элементарного технического обслуживания, описанного в этой инструкции и выполняемого пользователем самостоятельно, должен выполнять квалифицированный специалист.
- Любая неправильная установка и (или) использование могут повлечь за собой повреждение оборудования или серьезные травмы (в том числе с летальным исходом).
- Доставку оборудования, даже в случае оплаты стоимости пересылки и упаковки отправителем, осуществляет грузополучатель. При обнаружении повреждений, полученных в ходе перевозки, последний должен описать ущерб в транспортной накладной перевозчика (подтверждение отправляется перевозчику в течение 48 часов заказным письмом).
- В случае нарушения работы устройства не пытайтесь самостоятельно отремонтировать его, а обратитесь к квалифицированному техническому специалисту.
- Подробная информация о допустимых значениях водного баланса для надлежащей работы устройства содержится в условиях гарантийного обслуживания.
- Любое отключение, удаление или обход какого-либо из узлов безопасности устройство, а также использование запасных частей иного, не авторизованного производителем, автоматически аннулирует гарантию.
- Не распыляйте на устройство инсектициды и другие химические средства (горючие или негорючие), поскольку они могут повредить корпус устройства или стать причиной пожара.
- Не прикасайтесь к вентилятору или подвижным элементам, а также не приближайте пальцы и не подносите посторонние предметы к подвижным элементам во время работы устройства. Подвижные элементы могут стать причиной серьезных травм, в том числе смертельных.

## ПРЕДУПРЕЖДЕНИЯ ОТНОСИТЕЛЬНО ИСПОЛЬЗОВАНИЯ ЭЛЕКТРИЧЕСКИХ УСТРОЙСТВ

- Источник питания должен быть оснащен устройством дифференциальной защиты, рассчитанным на остаточный ток утечки 30 мА согласно действующим нормам законодательства страны, где устанавливается устройство.
- Не используйте удлинитель для подключения устройства. Включайте его непосредственно в сеть электропитания с соответствующим напряжением.
- Перед использованием устройства убедитесь в соблюдении таких условий:
  - требуемое входное напряжение, указанное на заводской табличке устройства, должно соответствовать напряжению сетевого питания;
  - сеть электропитания соответствует потребностям прибора в электричестве и заземлена надлежащим образом;
  - вилка электропитания (при наличии таковой) соответствует гнезду электропитания.
- В случае ненадлежащей работы устройства, а также при появлении специфического запаха немедленно выключите устройство, отключите его от сети электропитания и обратитесь к специалисту.
- Перед выполнением технического обслуживания или ремонта устройства убедитесь в том, что оно выключено и полностью отключено от источника питания.
- Не следует выключать и включать устройство во время его работы.
- Не тяните за кабель питания, чтобы выключить устройство.
- Если кабель питания поврежден, его должен заменить только производитель, уполномоченный представитель или ремонтная мастерская.
- Не прикасайтесь к электрическим компонентам влажными руками.
- Перед подключением устройства к источнику питания убедитесь в том, что соединительный разъем или электрическая розетка, к которой будет подключаться устройство, находятся в хорошем состоянии, не повреждены и не заржавели.
- Для любых компонентов или узлов, работающих от батареи: запрещается заряжать, разбирать батарею или бросать ее в огонь. Также не подвергайте ее нагреванию или действию прямых солнечных лучей.
- Отключайте устройство от сети электропитания в грозовую погоду во избежание его повреждения молнией.
- Не помещайте устройство в воду (за исключением роботов для очистки) или в грязь.

## ОСОБЕННОСТИ ИСПОЛЬЗОВАНИЯ роботов-очистителей для бассейнов

- Робот должен работать в бассейне с водой, температура которой должна составлять 15–35 °С.
- Во избежание травм или повреждения робота для очистки бассейна, используйте его только в воде.
- Во избежание травм, запрещено купаться в бассейне, в котором находится робот.
- Запрещено использовать робот в случае проведения шокового хлорирования воды в бассейне.
- Не оставляйте робота без наблюдения на длительное время.

## ПРЕДУПРЕЖДЕНИЕ ОБ ИСПОЛЬЗОВАНИИ РОБОТА В БАСЕЙНЕ С ВИНИЛОВОЙ ОБЛИЦОВКОЙ

- Перед началом использования нового робота-очистителя внимательно проверьте облицовку бассейна. Если в пленке местами образовались трещины, или при обнаружении гравия, складок, корешков или признаков коррозии металла на внутренней поверхности пленки, или при обнаружении повреждений опорной части (фундамента и стен), перед использованием робота необходимо обратиться к квалифицированному специалисту для проведения необходимых ремонтных работ или замены пленки. Производитель не несет ответственности за повреждения пленки.
- Узорчатая поверхность некоторых виниловых облицовок может быстро подвергаться износу, а элементы узора могут вытереться в результате контакта с чистящими щетками, игрушками, поплавками, дозаторами хлора и автоматическими устройствами для очистки бассейна. Узоры на некоторых виниловых облицовках могут подвергаться царапанию или износу в результате обычного трения, например щеткой для очистки бассейна. За время пользования бассейном цвет некоторых элементов узора также может выгореть или измениться в результате контакта с предметами, находящимися в бассейне. Производитель робота-очистителя бассейнов не несет ответственности за истирание, износ или царапины элементов узора на виниловых облицовках, и такие повреждения не покрываются ограниченной гарантией.

## ПРЕДУПРЕЖДЕНИЕ ОБ ИСПОЛЬЗОВАНИИ РОБОТА В БАСЕЙНЕ ИЗ НЕРЖАВЕЮЩЕЙ СТАЛИ

- Поверхность некоторых бассейнов из нержавеющей стали может оказаться очень уязвимой. Ее может повредить даже обычное трение мусора о покрытие, спровоцированное, например, движением колес, гусениц или щеток роботов, в частности электрических роботов-очистителей для бассейнов. Производитель робота не несет ответственности за износ бассейнов из нержавеющей стали или царапины на них, и такие повреждения не покрываются ограниченной гарантией.

## Утилизация



Этот символ означает, что устройство нельзя выбрасывать вместе с обычными бытовыми отходами. Оно относится к категории отходов, подлежащих отдельному сбору для последующей реутилизации, утилизации или повторного использования. Если устройство содержит потенциально опасные для окружающей среды вещества, они подлежат удалению или нейтрализации.

Узнайте у дистрибьютора об условиях утилизации.



- Перед любым использованием этого устройства следует обязательно ознакомиться с настоящей инструкцией по установке и эксплуатации, а также с буклетом «Безопасность и гарантия», который поставляется вместе с устройством, поскольку несоблюдение этих рекомендаций может привести к повреждению оборудования, тяжелым травмам и даже к летальному исходу, а также к аннулированию гарантии.
- Храните эти документы в справочных целях на протяжении всего срока службы устройства и обеспечьте к ним доступ всем лицам, эксплуатирующим устройство.
- Запрещается каким бы то ни было образом распространять или изменять этот документ без предварительного согласия компании Zodiac®.
- Компания Zodiac® постоянно совершенствует свою продукцию с целью улучшения ее качества, поэтому информация, содержащаяся в этом документе, может быть изменена без предварительного уведомления.

## СОДЕРЖАНИЕ



### 1 Характеристики

3

1.1 | Описание

3

1.2 | Технические характеристики и определение основных элементов

4



### 2 Установка

5

2.1 | Размещение

5

2.2 | Сборка тележки

6



### 3 Общее использование

7

3.1 | Принцип действия

7

3.2 | Подготовка бассейна

7

3.3 | Погружение робота

7

3.4 | Подключение электропитания

8

3.5 | Блок управления

9

3.6 | Начало и конец цикла очистки

10



### 4 Управление с помощью приложения iAquaLink™

12

4.1 | Подключение к приложению iAquaLink™

12

4.2 | Первая настройка робота

12

4.3 | Дистанционное управление iAquaLink™

13



### 5 Уход

17

5.1 | Очистка робота

17

5.2 | Очистка фильтра

17

5.3 | Очистка пропеллера

18

5.4 | Замена щеток

19

5.5 | Замена хомутов

20



### 6 Устранение проблем

21

6.1 | Неисправности устройства

21

6.2 | Коды ошибок

22

6.3 | Помощь в диагностике посредством подключения к приложению iAquaLink™

23



**Совет:** за содействием обращайтесь к дистрибьютору.

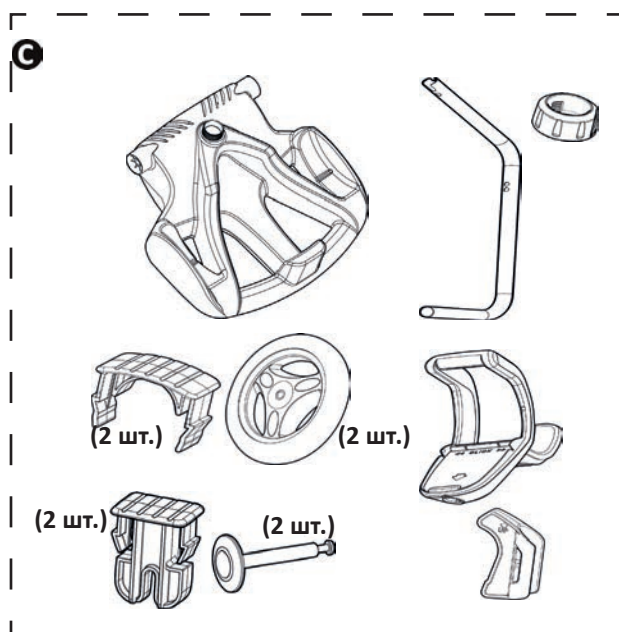
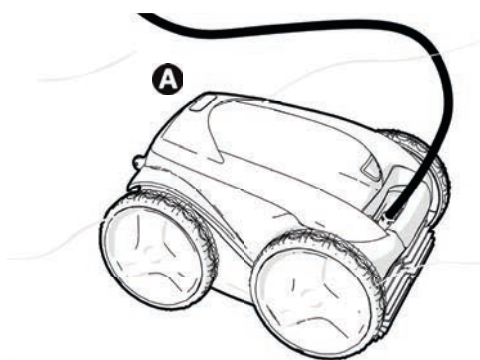
Сохраните в доступном месте контактные данные дистрибьютора и укажите сведения об изделии на обратной стороне руководства по эксплуатации, так как эти сведения необходимо будет сообщить дистрибьютору.

RU



# 1 Характеристики

## 1.1 | Описание



|   |                                    |   |
|---|------------------------------------|---|
| A | Робот + плавучий кабель            | ✓ |
|   | <i>Полный привод колес (4WD)</i>   | ✓ |
| B | Блок управления                    | ✓ |
| C | Тележка в комплекте                | ✓ |
| D | Фильтр тонкой очистки 100 мкм      | ✓ |
|   | Фильтр грубой очистки 200 мкм      | + |
|   | Фильтр очень тонкой очистки 60 мкм | + |
| E | Защитный чехол                     | + |

✓: входит в комплект.

+: дополнительно

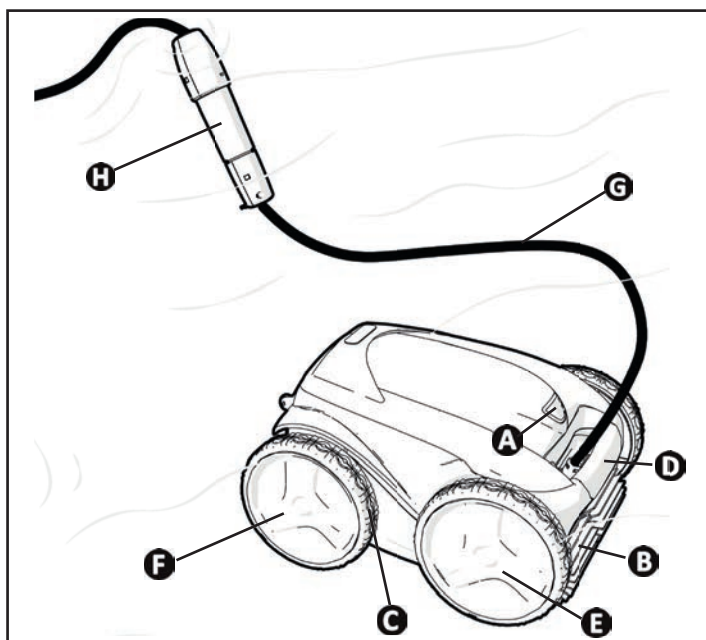
## 1.2 | Технические характеристики и определение основных элементов

### 1.2.1. Технические характеристики

|                                     |   |
|-------------------------------------|---|
| Напряжение питания блока управления | 220—240 В переменного тока, 50 Гц<br>защищенный от короткого замыкания<br>предохранительный разветвитель* |
| Напряжение питания робота           | 30 В постоянного тока   |
| Максимальная потребляемая мощность  | 150 Вт  |
| Длина кабеля                        | 18 м  |
| Размеры робота (Ш × Г × В)          | 43 × 48 × 27 см   |
| Размеры упаковки (Ш × Г × В)        | 56 × 56 × 46 см   |
| Масса робота (без кабеля)           | 10,2 кг   |
| Вес в упакованном виде              | 19 кг   |
| Предполагаемая ширина очистки       | 270 мм  |
| Расход насоса                       | 16 м <sup>3</sup> /ч  |
| Частотные диапазоны                 | 2,400–2,497 ГГц   |
| Мощность радиочастотного излучения  | +19,5 дБм   |

\* В этом роботе-очистителе используется конструкция с двойной изоляцией. Устройство, в котором используется такая конструкция, представляет собой устройство, разработанное таким образом, чтобы между устройством и его источником питания не требовалось заземление. Конструкция такого типа уменьшает для пользователя риск, связанный с потенциально опасными электрическими условиями в случае отсутствия заземленного металлического корпуса. Она подразумевает использование двух слоев изолирующего материала, окружающего электрические части под напряжением, или использование усиленной изоляции. Благодаря использованию конструкции такого типа с двойной изоляцией этот очиститель не требует заземления (три вилки) или шнура (розетки).

### 1.2.2. Определение основных элементов



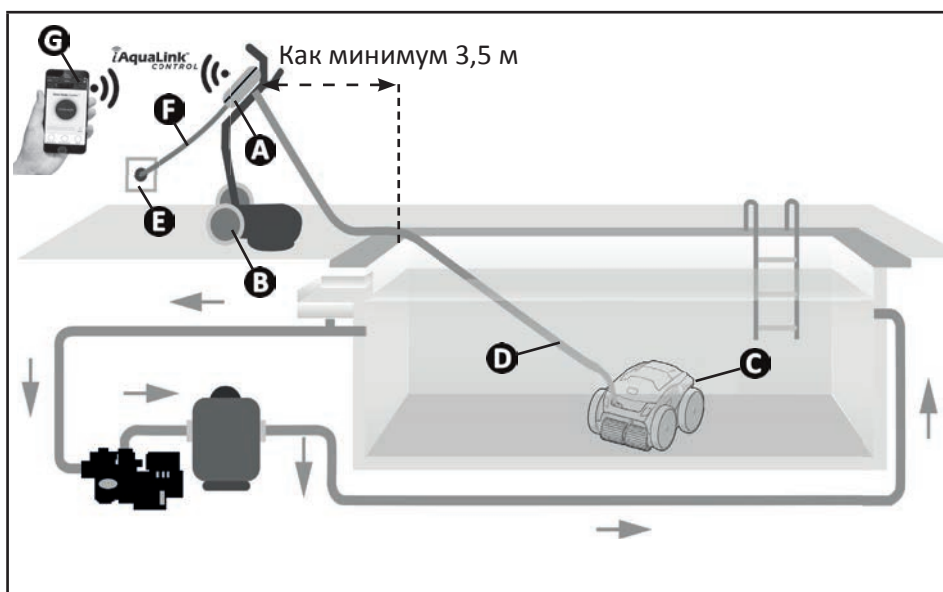
- A**: Крышка доступа к фильтру
- B**: Щетки
- C**: Хомуты
- D**: Ручка для переноски и извлечения из воды
- E**: Передние колеса
- F**: Задние колеса
- G**: Плавающий кабель
- H**: Поворотное соединение

RU



## 2 Установка

### 2.1 | Размещение

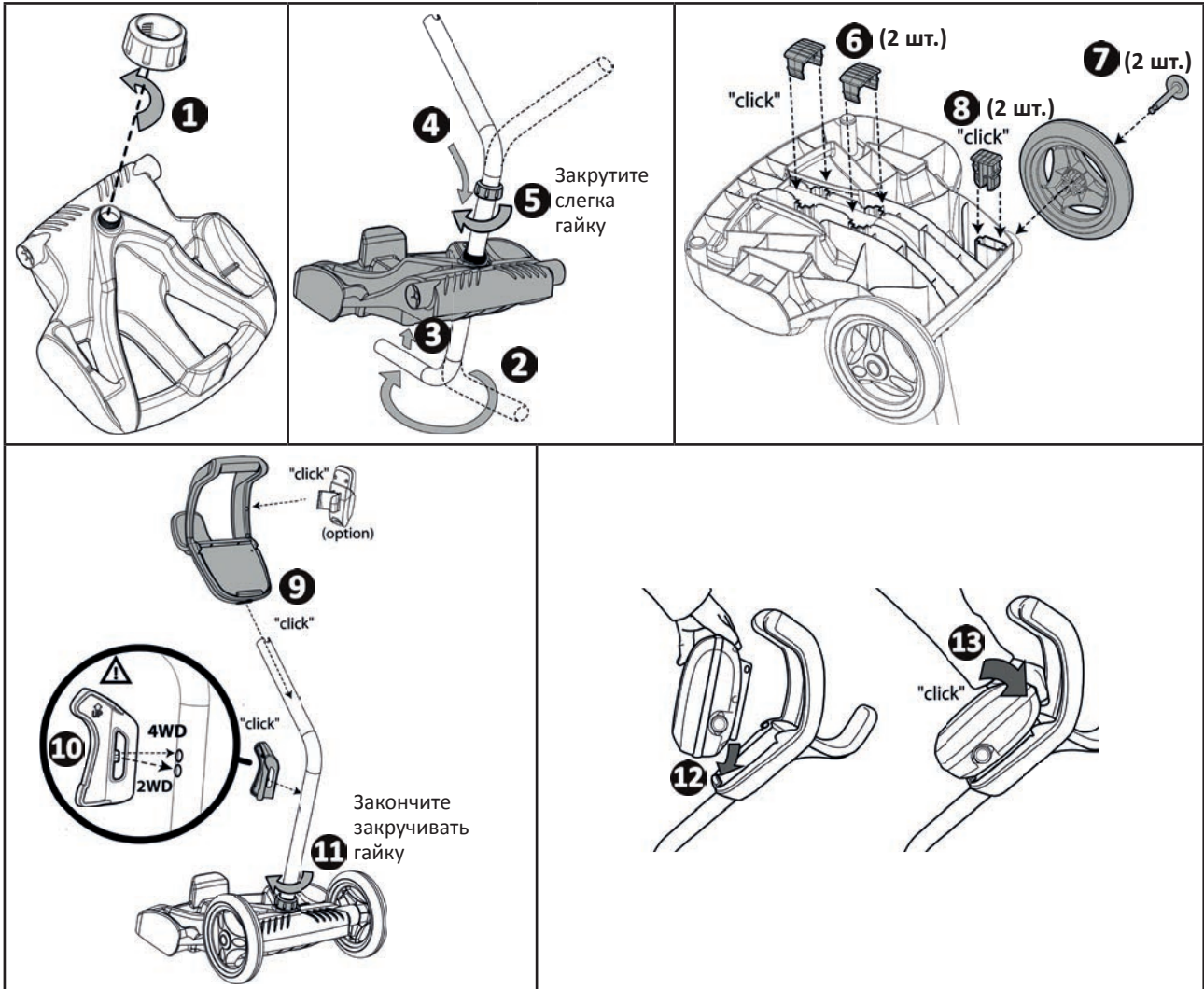


- A**: Блок управления
- B**: Тележка
- C**: Робот
- D**: Плавающий кабель
- E**: Розетка
- F**: Кабель питания
- G**: Дистанционное управление iAquaLink™

## 2.2 | Сборка тележки



• Для сборки инструменты не требуются



RU



## 3 Общее использование

### 3.1 I Принцип действия

Робот не зависит от системы фильтрации и может работать автономно. Его достаточно просто подключить к сети. Робот перемещается по тем зонам бассейна, для которых был разработан (в зависимости от модели: дно, стенки, ватерлиния). Он улавливает мусор и собирает его в фильтре.

Очиститель можно использовать одним из следующих способов:

- с помощью смартфона или планшета, совместимого с приложением iAquaLink™ (см. «4 Управление с помощью приложения iAquaLink™»).

### 3.2 I Подготовка бассейна



- Это изделие предназначено для стационарных бассейнов. Не предназначено для использования в демонтируемых бассейнах. Стационарный бассейн возводится над землей или в земле и не предполагает демонтаж.

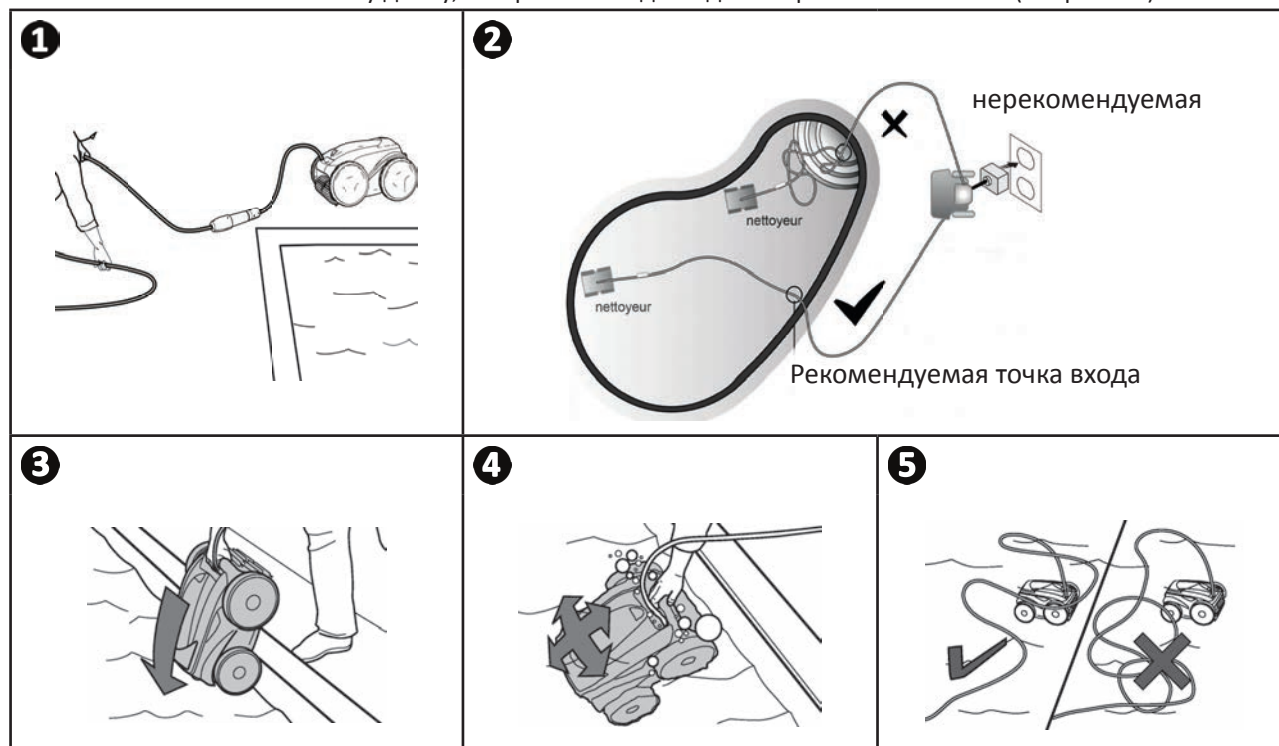
- Устройство предназначено для эксплуатации в бассейнах с водой с перечисленными ниже характеристиками.

|                  |          |
|------------------|----------|
| Температура воды | 15–35 °C |
| pH               | 6,8–7,6  |
| Свободный хлор   | < 3 мг/л |

- Для бассейнов с морской водой, в частности во время первичного использования робота, удалите крупный мусор с помощью сачка, чтобы повысить эффективность работы устройства.
- Извлеките термометры, игрушки и другие предметы, которые могут стать причиной повреждения устройства.

### 3.3 I Погружение робота

- Разложите кабель на всю длину возле бассейна, чтобы он не запутался во время погружения робота (см. рис. 1).
- Чтобы погрузить робот, станьте в центре вдоль длины бассейна (см. рис. 2). Так движение робота будет оптимизировано, а кабель будет меньше запутываться.
- Вертикально погрузите робот в воду (см. рис. 3).
- Слегка подвигайте его в разных направлениях, чтобы из него вышел воздух (см. рис. 4).
- Необходимо, чтобы устройство самостоятельно опустилось на дно бассейна. Во время погружения робот сам потянет за собой кабель на ту длину, которая необходима для его работы в бассейне (см. рис. 5).





### 3.4 I Подключение электропитания

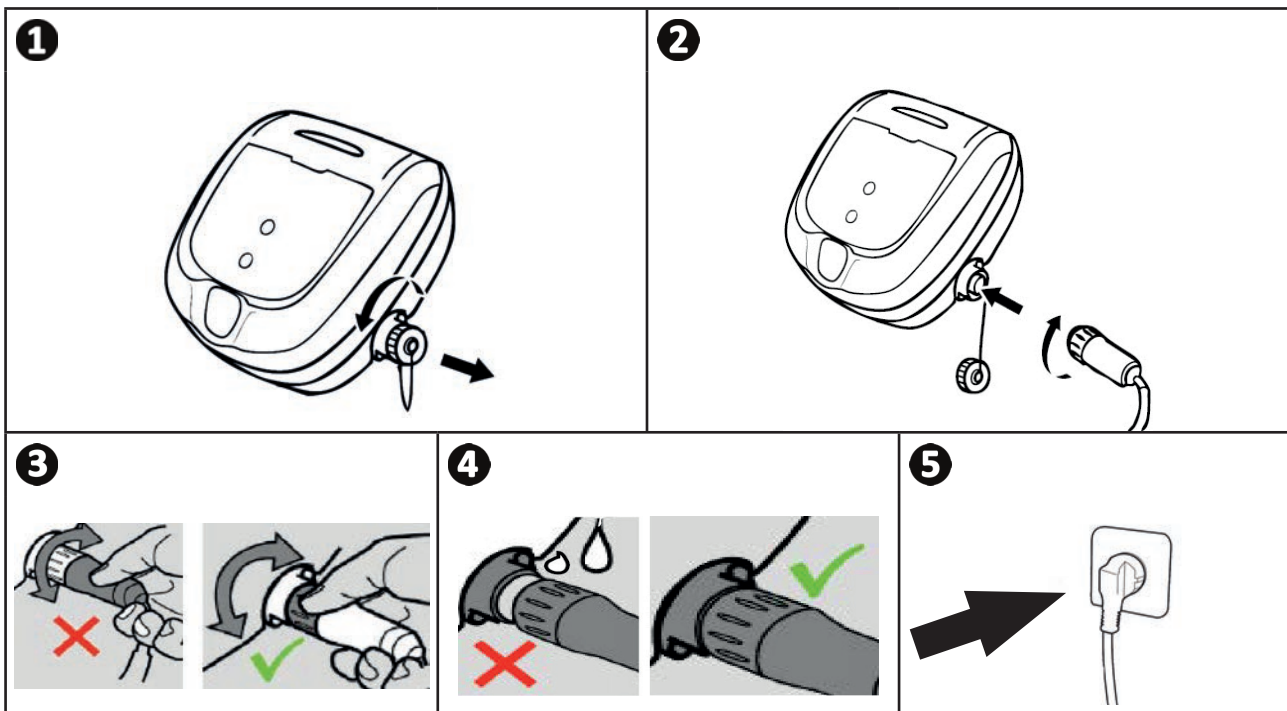
Во избежание риска поражения электрическим током, возникновения пожара или получения серьезной травмы обязательно следуйте приведенным далее инструкциям.



- При подключении к блоку управления запрещено использовать электрический удлинитель.
- Розетка должна находиться в зоне досягаемости, также ее следует защитить от попадания осадков или грязи.
- Блок управления защищен от брызг, но его нельзя погружать в воду или любую другую жидкость. Его нельзя устанавливать в местах, залитых водой, он должен находиться как минимум в 3,5 метрах от борта бассейна и не должен подвергаться воздействию прямых солнечных лучей.
- Разместите блок управления рядом с розеткой.

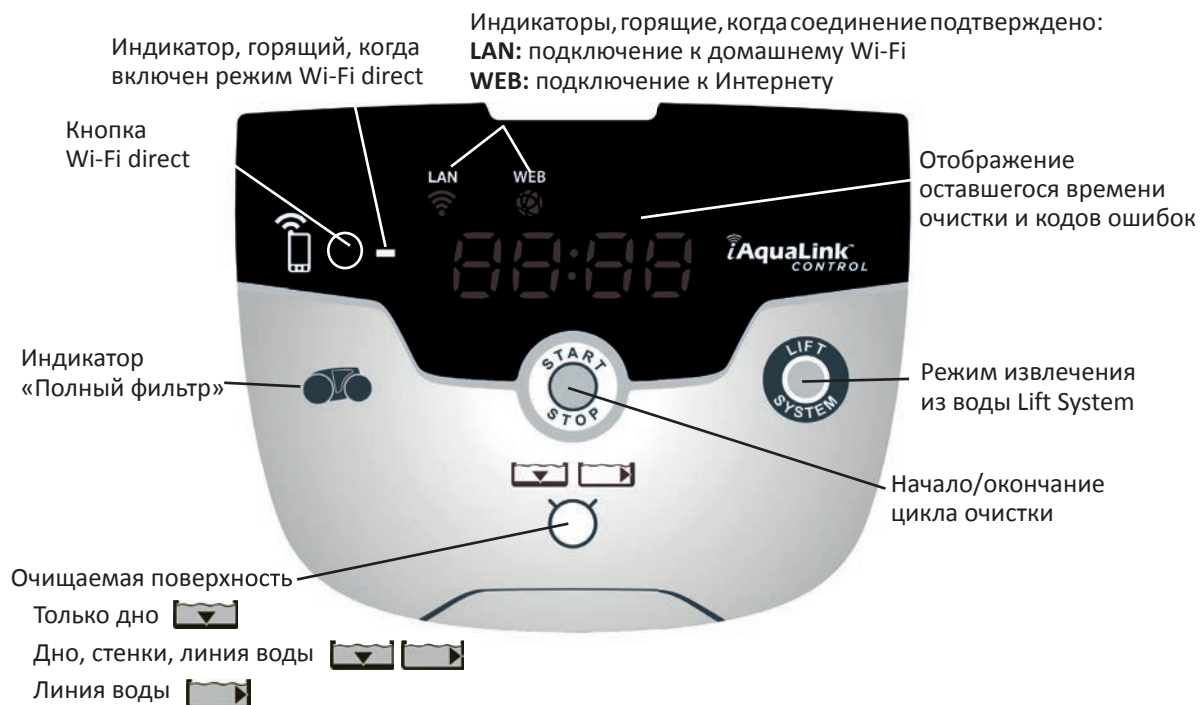
RU

- Открутите защитную крышку (см. рис. 1).
- Подсоедините плавучий кабель к блоку управления и зафиксируйте его, поворачивая только кольцо по часовой стрелке (риск повреждения плавучего кабеля) (см. рис. 2, 3).
- Убедитесь в том, что штекер хорошо вставлен в гнездо, чтобы туда не попала вода (см. рис. 4).
- Подсоедините кабель питания (см. рис. 5). Обязательно подключите блок управления к розетке, защищенной специальным устройством от остаточного дифференциального тока 30 мА максимум (в случае сомнений обратитесь к квалифицированному специалисту)..



### 3.5 I Блок управления

Блок управления позволяет использовать основные функции и подключить устройство к домашней сети Wi-Fi, см. «4 Управление с помощью приложения iAquaLink™»



## 3.6 I Начало и конец цикла очистки

Во избежание получения травмы или повреждения имущества обязательно следуйте приведенным далее инструкциям.



- Запрещено купаться, когда устройство находится в бассейне.
- Запрещено использовать устройство в случае проведения шокового хлорирования воды в бассейне. Прежде чем погружать робота, подождите, пока уровень хлора не достигнет рекомендованного значения.
- Не оставляйте устройство без наблюдения на длительное время.
- Не используйте устройство, если жалюзи закрыты.

- После подачи питания на блок управления загорятся описанные ниже индикаторы:
  - выполняется очистка;
  - выбор типа очистки;
  - необходимо техническое обслуживание.
- Блок управления переходит в режим ожидания через 10 минут, и экран выключается. Для выхода из этого режима достаточно нажать одну из кнопок. Переход в режим ожидания не приводит к выключению устройства, выполняющего очистку.

### 3.6.1 Выбор режима очистки

- По умолчанию режим очистки имеет настроенные параметры: **Дно + стенки + линия воды**: индикаторы загораются, а на экране отображается длительность очистки.
- Изменить режим очистки можно до включения устройства или во время его работы. После выбора будет немедленно запущен новый режим чистки, а отсчет времени, оставшегося по предыдущему циклу, будет обнулен.

Только дно:

Дно + стенки + линия воды:

Только линия воды:

- Нажмите кнопку

Траектория перемещения устройства зависит от заданного режима очистки и выбирается с учетом оптимизации коэффициента охвата площади очистки.



#### **Совет: как повысить эффективность очистки.**


В начале купального сезона выполните несколько циклов очистки в режиме «Только дно» (предварительно удалив сачком крупный мусор). При регулярной эксплуатации робота (не более 3 раз в неделю) бассейн будет всегда оставаться чистым, а фильтр будет засоряться менее интенсивно.

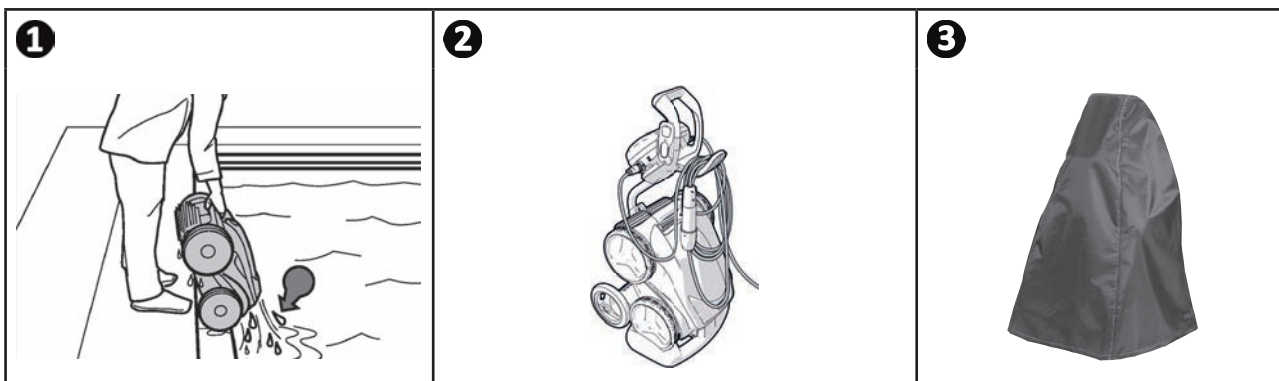
### 3.6.2. Окончание цикла очистки

- Во избежание повреждения оборудования необходимо придерживаться приведенные ниже рекомендаций.



- Не тяните за кабель, чтобы вытащить устройство из воды. Используйте для этого ручку.
- Не оставляйте устройство после использования под открытыми солнечными лучами.
- Храните все компоненты в месте, защищенном от солнечных лучей, влаги и атмосферных осадков.
- После отсоединения плавучего кабеля от блока управления закрутите защитную крышку.


- Выключите устройство, нажав кнопку .
- Когда робот окажется в пределах досягаемости, возьмите его за ручку и аккуратно извлеките из бассейна, чтобы из него вытекла вода (см. рис. **1**).
- Чтобы робот быстрее высох, поставьте его в вертикальное положение в специальное гнездо на тележке (в зависимости от модели) (см. рис. **2**).
- Затем уберите робот и блок управления в защищенное от действия солнечных лучей и брызг место. Дополнительно может быть предоставлен защитный чехол (см. рис. **3**).



### 3.6.3. Режим «извлечения из воды»



Эта функция предназначена для возврата робота в определенное место у борта бассейна. Поднимаясь по стенке, робот выбрасывает мощную струю воды сзади, которая упрощает его извлечение из воды.

- Направьте робот к нужной стенке, затем поднимите его до линии воды: держите кнопку  нажатой, чтобы он мог поворачиваться. После того, как кнопка будет отпущена, робот начнет движение к стенке.

#### **Совет: защита от запутывания кабеля.**



Запутанный кабель сильно влияет на работу устройства. Правильно разложенный и незапутанный кабель позволяет роботу охватить большую площадь бассейна.

- Распутайте кабель и разместите его под прямыми солнечными лучами, чтобы он принял первоначальную форму.
- Затем аккуратно сверните его и повесьте на ручку тележки.



## 4 Управление с помощью приложения iAquaLink™



RU

Приложение iAquaLink™ доступно для систем iOS и Android.

С приложением iAquaLink™ вы можете в любое время управлять роботом из любого места и пользоваться расширенными функциями, такими как дополнительные функции программирования и помощь в диагностике.

**Прежде чем начать установку приложения, убедитесь в том, что:**




- блок управления подключен к электрической розетке;
- вы используете смартфон или планшет с Wi-Fi;
- вы используете смартфон или планшет, оснащенные системой iOS 8 или выше либо Android 4.1 или выше;
- вы используете сеть Wi-Fi с достаточно мощным сигналом для подключения к блоку управления робота;
- у вас под рукой есть пароль от домашней сети Wi-Fi.

### 4.1 | Подключение к приложению iAquaLink™



- Загрузите приложение iAquaLink™, доступное в App Store или Google Play Store.
- После завершения установки щелкните значок iAquaLink™, чтобы открыть приложение.
- Нажмите **Зарегистрироваться**, чтобы создать новую учетную запись iAquaLink™, или **Войти**, если у вас уже есть учетная запись.


Заполните информацию, запрашиваемую для настройки учетной записи, и примите условия использования.

### 4.2 | Первая настройка робота

- Добавьте робота, нажав + на экране **Мои устройства**.
- Выберите **Добавить робот-очиститель**.
- Чтобы приступить к настройке, выберите параметр **Wi-Fi Direct** или **Код приглашения** (если другой пользователь передал вам код приглашения) и следуйте инструкциям в приложении.
- Нажмите кнопку **Wi-Fi Direct**  на панели управления. *Индикатор загорается, что означает, что смартфон теперь можно подключить к блоку управления.*



- Индикатор кнопки **Wi-Fi Direct**  автоматически выключается через 3 минуты.
- Снова нажмите кнопку **Wi-Fi Direct**  на панели управления, чтобы активировать сигнал.

- Продолжайте настройку, следуя инструкциям на смартфоне или планшете.
- Зайдите в настройки Wi-Fi вашего телефона или планшета, затем выберите **RoboticCleaner-\*\*\***. («\*\*\*» — это уникальный код робота, к которому вы подключаетесь).
- Затем вернитесь в приложение iAqualink™ и нажмите **Этапы 1, 2, 3 выполнены**.
- Как только блок управления и мобильное устройство начнут обмениваться данными, выберите **часовой пояс**.
- Затем выберите **форму бассейна**.
- Нажмите **Далее**, чтобы найти **домашнюю сеть Wi-Fi**, к которой будет подключаться блок управления.
- Когда отобразятся сети Wi-Fi, выберите нужную **домашнюю сеть Wi-Fi**.
- Введите пароль Wi-Fi и подключитесь, после чего индикатор кнопки **Wi-Fi Direct**  на блоке управления погаснет.
- Если приложение по-прежнему заблокировано на странице текущего подключения, вы можете исправить ситуацию, вручную отключившись от сети **RoboticCleaner-\*\*\***.
- Подключение будет завершено, когда на блоке управления загорятся индикаторы LAN и WEB.
- После завершения подключения на вашем мультимедийном носителе появится страница **Добавить к моим устройствам**. Нажмите кнопку **Добавить**, чтобы завершить подключение.



- Подключение может занять несколько минут.
- Если появляется сообщение об ошибке или соединение по-прежнему не удается, см. таблицу «6.3 | Помощь в диагностике посредством подключения к приложению iAquaLink™».

- Имя робота можно настроить так, чтобы его можно было легко найти на странице **Мои устройства**, если к приложению iAquaLink™ подключено более одного устройства.

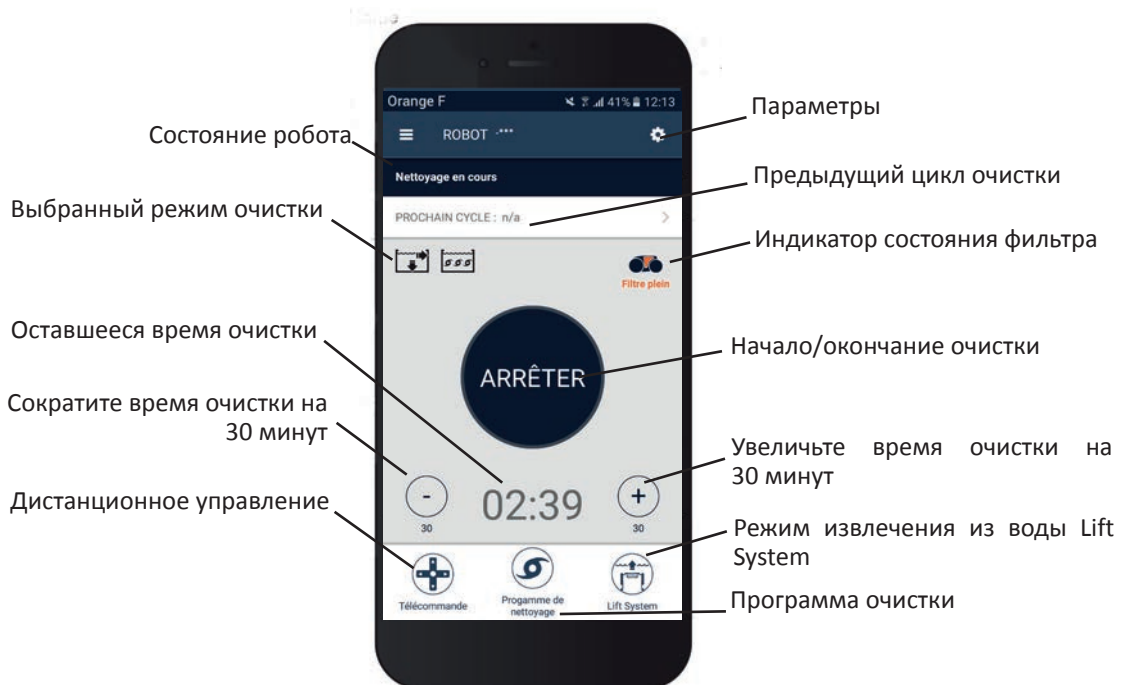


- После настройки робот будет отображаться в **Моих устройствах** при следующем подключении к приложению iAquaLink™.

- Нажмите **Далее**, чтобы идентифицировать себя как **основного пользователя** робота, или нажмите **Пропустить**.
- Основной пользователь имеет доступ ко всем функциям робота в приложении iAquaLink™.
- Основной пользователь может пригласить других пользователей (члена семьи, поставщика услуг и т. д.) и предоставить им доступ к удаленному управлению роботом.

## 4.3 | Дистанционное управление iAquaLink™

### 4.3.1. Домашний экран



- Графический дизайн экрана может меняться в зависимости от регулярных обновлений приложения.

#### 4.3.2. Начало/окончание очистки, регулирование времени очистки



- Во время настройки робота выбор формы бассейна позволяет установить собственные режимы очистки.

По умолчанию в качестве поверхности для очистки выбраны **Дно, стенки и линия воды**.

- Погрузите робота в бассейн.
- Нажмите **СТАРТ** на домашнем экране приложения.
- Оставшееся время очистки отображается на экране в часах и минутах.
- Чтобы увеличить или уменьшить время очистки, нажмите **(+)** или **(-)**. Это 30-минутные последовательности, которые длятся минимум 30 минут и максимум 3 часа 30 минут.



- Оставшееся время очистки, отображаемое в приложении, совпадает с временем, отображаемым на блоке управления.

- Нажмите **СТОП**, чтобы завершить цикл очистки.

#### 4.3.3 Настройка программы очистки

- На домашнем экране приложения выберите **Программа очистки**, чтобы просмотреть параметры.
- Выберите один из режимов по умолчанию: **Экспресс-очистка, интенсивная очистка** или **Только линия воды**. Выбранный режим подсвечивается.
- Нажимайте значки в режиме **Настройка**, чтобы выбрать параметры. Выбранные параметры будут выделены.  
**Поверхности: только дно / дно, стены и линия воды / только линия воды**  
**Интенсивность очистки: Стандартная/интенсивная**
- Нажмите **Зарегистрироваться**, чтобы сохранить новые параметры, или **(X)**, чтобы отменить их.
- Нажмите **(X)** для возврата к домашнему экрану.



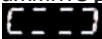
- Новый режим очистки будет активирован при текущей очистке и во всех последующих циклах.
- Продолжительность цикла очистки может варьироваться в зависимости от выбранных параметров.

#### 4.3.4. Дистанционное управление

Роботом можно управлять дистанционно посредством смартфона или планшета.



- **Используйте режим дистанционного управления, только если робот находится в вашем поле зрения.**

- Нажмите **Дистанционное управление** на домашнем экране приложения. На панели управления отобразится .
- Управляйте роботом с помощью **режима джойстика** или **кинетического режима** (датчики движения). Изменить режим можно в любое время.
- **Режим джойстика** Нажимайте значки, чтобы направлять робота **вперед или назад** и поворачивать **влево или вправо**.
- **Кинетический режим** Направьте робота, наклоняя мобильное устройство **вверх** (идти назад), **вниз** (идти вперед), **влево** (поворот влево), **вправо** (поворот вправо). При первом использовании **кинетический** режим будет автоматически откалиброван в соответствии с положением вашей руки. Для изменения нажмите значок **Повторная калибровка** в левом верхнем углу.
- Нажмите **(X)** для возврата к домашнему экрану.



- Если время отклика робота относительно велико после действия, запрошенного в приложении, проверьте сигнал сети Wi-Fi, см. «4.2 | Первая настройка робота»

#### 4.3.5. Режим извлечения из воды Lift System

Функция Lift System разработана для облегчения извлечения робота из воды. Ее можно активировать в любое время во время или в конце цикла очистки.



- **Активируйте функцию Lift System, только если робот находится у вас на виду.**

- Нажмите **Lift System** на домашнем экране приложения.
- Чтобы направить робота к нужной стене, используйте стрелку **влево** или **вправо**.
- Когда робот окажется лицом к стене, нажмите кнопку **Lift System**. Робот подъедет к стенке и поднимется до линии воды.



- Чтобы остановить текущее действие, снова нажмите кнопку **Lift System**.

- С помощью ручки начните поднимать робота из воды. В этот момент робот высвободит мощную струю воды, поэтому на выходе из воды он будет легче.
- Полностью извлеките робота из воды.
- Нажмите **(X)** для возврата к домашнему экрану.



- **Не тяните за плавающий кабель, чтобы поднять робота из воды, используйте для этого ручку.**

#### 4.3.6. Программирование или отмена циклов очистки

Циклы очистки могут быть запрограммированы с периодичностью.



- **Настоятельно рекомендуется снимать и чистить фильтр после каждого цикла.**

- На домашнем экране приложения выберите **Следующий цикл** или перейдите в **Настройки** и выберите **Редактировать таймеры**.
- Выберите **день** недели. В день возможно только одно программирование.
- Выберите **время начала** цикла очистки.



- Можно настроить отображение времени в меню **Настройки**. Достаточно активировать или нет **24-часовой формат**; если он отключен, время будет отображаться в формате **am** или **pm**.

- Нажмите **Сохранить**, чтобы сохранить программу, или **Отмена**, чтобы удалить ее.

Повторите эти действия, чтобы запрограммировать другие циклы очистки.



- Продолжительность цикла очистки может варьироваться в зависимости от параметров, выбранных в **Программе очистки**, см. «4.3.3 Настройка программы очистки».

- Чтобы удалить запрограммированный цикл, выберите запрограммированный **день** и нажмите **Удалить программу**.
- Нажмите **(X)** для отмены и возврата к домашнему экрану.


Следующий запланированный цикл очистки отобразится на домашнем экране.




- Цикл очистки, который начнется во время программирования, будет последней выбранной программой очистки, см. «4.3.3 Настройка программы очистки»



#### 4.3.7. Сообщения об ошибках и устранение неполадок в приложении iAquaLink™

При обнаружении ошибки на домашнем экране появится предупреждающий символ .

- Нажмите предупреждающий символ , чтобы отобразить решения для устранения неполадок, см. «6.2 | Коды ошибок».
- Нажмите **Удалить ошибку**, если вы считаете, что проблема устранена, или выберите **ОК**, если вы хотите оставить робота в режиме ошибки и диагностировать проблему позже.

#### 4.3.8. Настройки меню

В любой момент можно изменить определенные параметры конфигурации робота, нажав значок в правом верхнем углу.


#### 4.3.9. Применение режима Wi-Fi Direct

В режиме **Wi-Fi Direct** смартфон или планшет напрямую связываются с блоком управления Wi-Fi робота, не выходя в интернет.



При необходимости приложение iAquaLink™ можно использовать в режиме **Wi-Fi Direct** для доступа к определенным функциям и более быстрого соединения.



- Режим **Wi-Fi Direct** автоматически отключается через **10 минут**.
- В режиме **Wi-Fi Direct** приложение iAquaLink™ может использовать только один пользователь.

- Перейдите в меню с тремя полосами и выберите **Мои устройства**.
- Нажмите (+), затем **Добавить робот-очиститель**.
- Выберите **Wi-Fi Direct**.
- Нажмите кнопку **Wi-Fi Direct**  на панели управления. *Индикатор загорается, что означает, что смартфон теперь можно подключить к блоку управления.*



- Индикатор кнопки **Wi-Fi Direct**  автоматически выключается через 3 минуты.
- Снова нажмите кнопку **Wi-Fi Direct**  на панели управления, чтобы активировать сигнал.

- Продолжайте настройку, следуя инструкциям на смартфоне или планшете.
- Зайдите в настройки Wi-Fi вашего телефона или планшета, затем выберите **RoboticCleaner-\*\*\***. («\*\*\*» — это уникальный код робота, к которому вы подключаетесь).
- Затем вернитесь в приложение iAqualink™ и нажмите **Этапы 1, 2, 3 выполнены**.
- Как только блок управления и мобильное устройство начнут обмениваться данными, нажмите **Перейти**. Откроется домашний экран.



- Любой пользователь робота может сделать себя основным пользователем с помощью меню **Настройки**.



## 5 Уход



Во избежание серьезных травм выполните указанные ниже действия.

- Отключите робот от сети.

### 5.1 | Очистка робота

- Очистку устройству необходимо проводить регулярно с использованием чистой или слегка мыльной воды. Использовать растворитель запрещено.
- Обильно промойте устройство чистой водой.
- Не оставляйте устройство для сушки на краю бассейна.



**Совет: меняйте фильтр и щетки каждые 2 года.**

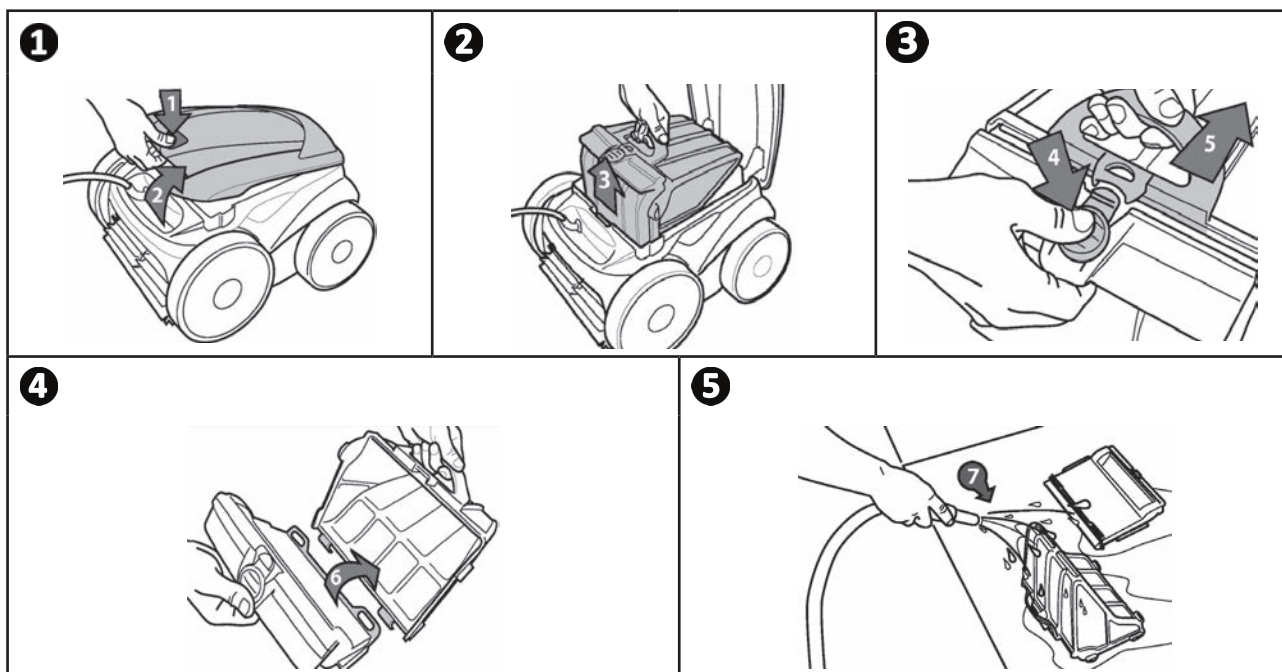
Для обеспечения оптимальной работы устройства рекомендуется менять его фильтр и щетки каждые 2 года.

### 5.2 | Очистка фильтра



- Эффективность работы устройства может снизиться, если фильтр переполнен или засорен.
- Очищайте фильтр чистой водой после каждого цикла очистки.

- В случае засорения фильтра, очистите его кислым раствором (например, белым уксусом). Рекомендуется проводить очистку хотя бы один раз в год, так как если фильтр не используется в течение нескольких месяцев (в зимний период), он будет засоряться.



**Совет: следите за индикатором «Очистка фильтра»**




Когда индикатор загорается, настоятельно рекомендуется очистить фильтр.

## 5.3 I Очистка пропеллера

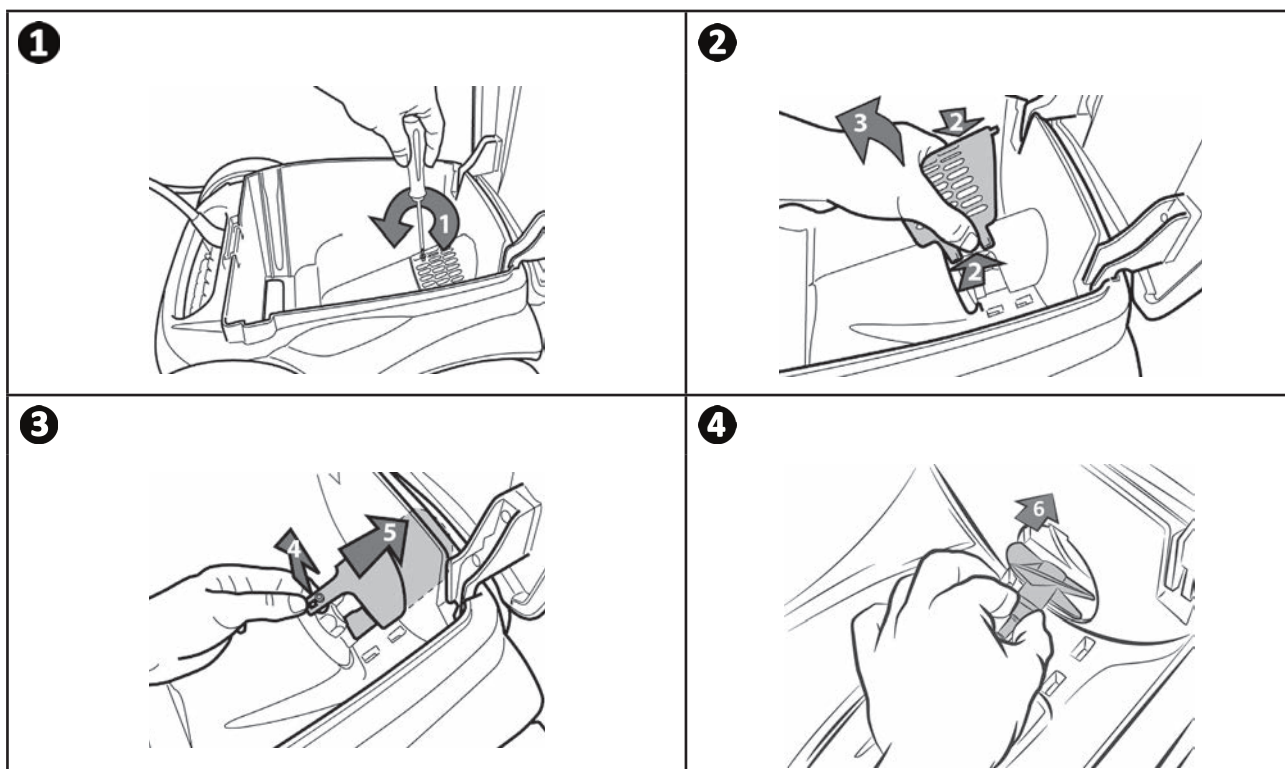
Во избежание серьезных травм выполните указанные ниже действия.



- Отключите робот от сети.

- При работе с пропеллером обязательно пользуйтесь перчатками .

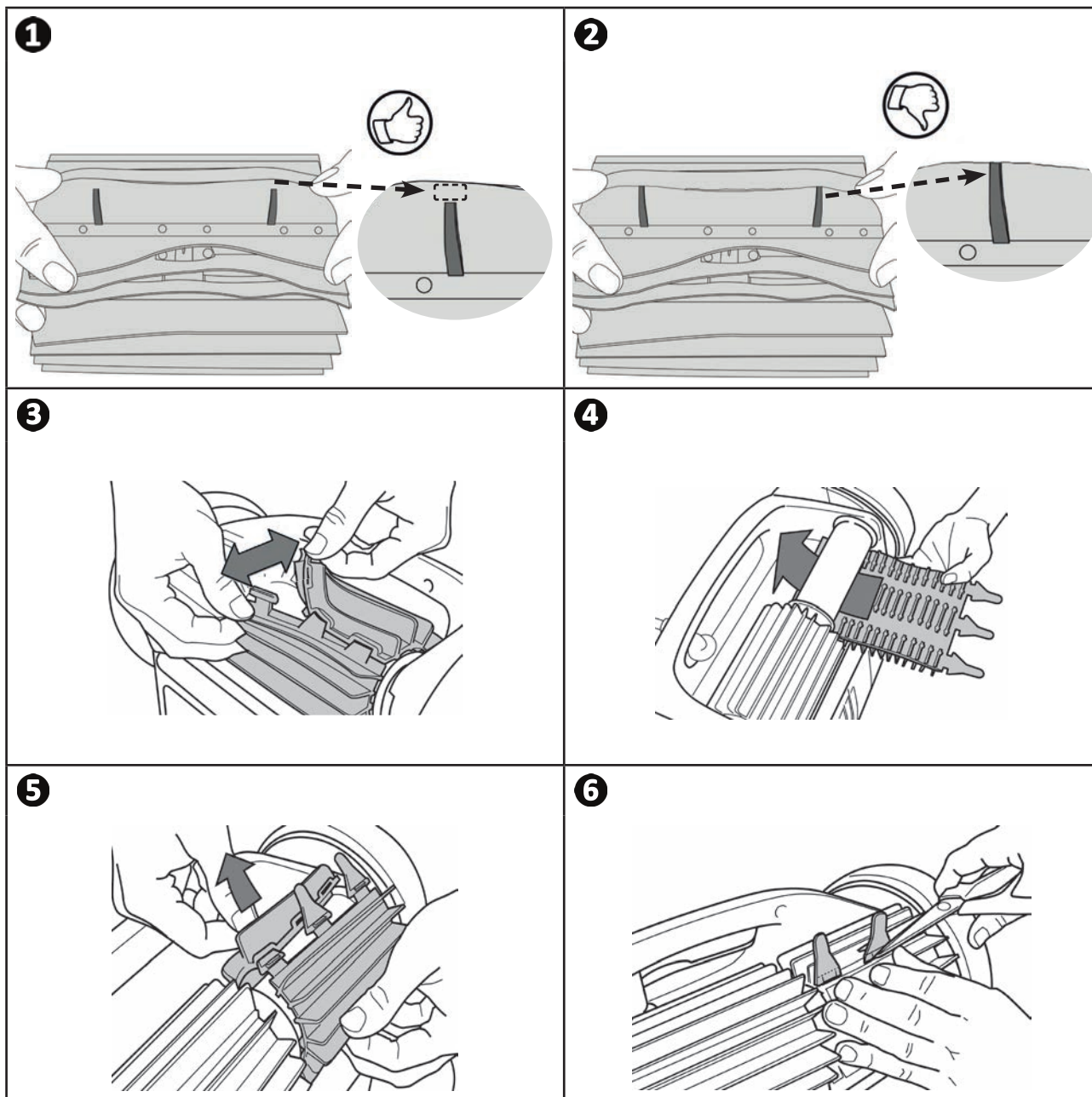
- Открутите винт решетки (см. рис. 1).
- Снимите решетку (см. рис. 2).
- Осторожно снимите направляющую потока (см. рис. 3).
- Перед снятием пропеллера наденьте перчатки, затем вытолкните его, аккуратно придерживая его конец (см. рис. 4).
- Удалите весь мусор (волосы, листья, камни и т. д.), который мог препятствовать вращению пропеллера.



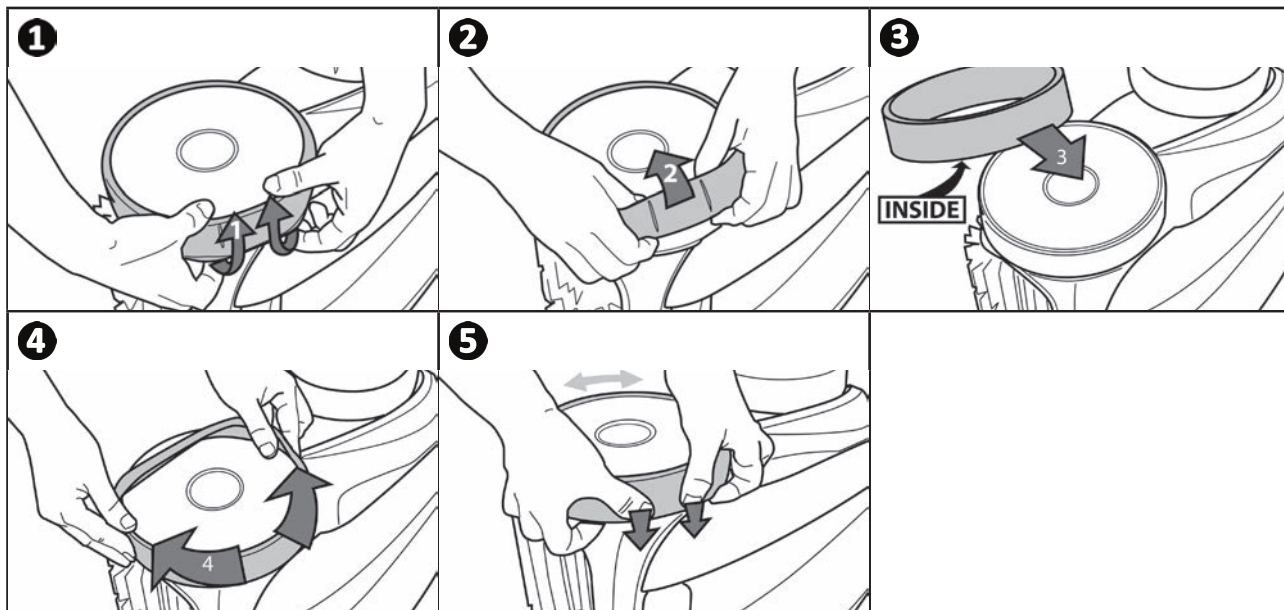
RU

## ➤ 5.4 | Замена щеток

- Каждая щетка имеет индикаторы износа: если между индикаторами и краем щетки есть зазор, значит щетка в хорошем состоянии (см. рис. **1**).
- Если индикаторы износа выглядят, как показано на рис. **2**, значит щетки износились и их нужно заменить.
- Чтобы снять изношенные щетки, вытащите язычки из отверстий, в которые они вставлены (см. рис. **3**).
- Чтобы установить новые щетки, протяните их краем без язычков вперед под валиком щетки (см. рис. **4**).
- Оберните щетку вокруг валика, вставьте язычки в фиксирующие отверстия и потяните за каждый язычок так, чтобы его выступ вошел в прорезь (см. рис. **5**).
- Обрежьте язычки ножницами так, чтобы они не выступали за пластинки щетки (см. рис. **6**).



➤ 5.5 | Замена хомутов




RU




## 6 Устранение проблем




- Прежде чем обратиться к дистрибьютору в случае неисправности, рекомендуется провести простую проверку, воспользовавшись приведенными ниже таблицами.
- Если проблему устранить не удастся, свяжитесь с дистрибьютором.
- : операции, которые должен выполнить квалифицированный специалист.

### 6.1 I Неисправности устройства

|  |  |
|--|--|
| Один из участков бассейна плохо вычищен                    | <ul style="list-style-type: none"> <li>• Повторите операции погружения (см. § «3.3 I Погружение робота»): поменяйте место погружения, найдя оптимальное.</li> </ul>  |
| Робот не полностью прижимается ко дну бассейна             | <ul style="list-style-type: none"> <li>• В корпусе устройства остался воздух. Повторите операции погружения (см. § «3.3 I Погружение робота»).</li> <li>• Фильтр переполнен или засорен — почистите его.</li> <li>• Фильтр забился: замените его.</li> <li>• Пропеллер поврежден: </li> </ul>   |
| Робот больше не поднимается на стенки бассейна, как раньше | <ul style="list-style-type: none"> <li>• Фильтр переполнен или засорен — почистите его.</li> <li>• Фильтр забился: замените его.</li> <li>• Хомуты изношены: замените их.</li> <li>• Даже если вода и кажется прозрачной, в бассейне присутствуют микроскопические водоросли, которые невидны невооруженным глазом. Эти водоросли делают стенки бассейна скользкими и мешают роботу по ним взбираться. Выполните шоковое хлорирование: немного уменьшите pH. <b>Не оставляйте устройство в воде во время шокового хлорирования.</b></li> </ul> |
| Во время запуска робот не двигается                        | <ul style="list-style-type: none"> <li>• Убедитесь в том, что в розетке, в которую включен блок управления, есть напряжение.</li> <li>• Убедитесь в том, что цикл очистки был запущен и что световые индикаторы горят.</li> </ul>  |
| Путается кабель  | <ul style="list-style-type: none"> <li>• Не раскладываете кабель в бассейне на всю длину.</li> <li>• Протяните кабель в бассейн на нужную длину, а его оставшуюся часть положите на краю бассейна.</li> </ul>  |
| Блок управления не реагирует на нажатие кнопок.            | <ul style="list-style-type: none"> <li>• Выньте вилку кабеля питания из розетки, подождите 10 секунд и снова вставьте ее.</li> </ul>   |

Если проблема не устранена, обратитесь к дистрибьютору: 

## 6.2 I Коды ошибок


- Коды ошибок отображаются как на панели управления, так и в приложении iAquaLink™.
- Следуйте приведенным ниже рекомендациям по устранению неполадок. Они также доступны в приложении iAquaLink™: нажмите , когда появится код ошибки.

| Отображение на блоке управления | Отображение в приложении iAquaLink™                       | Решения   |
|---------------------------------|---|---|
| 1                               | <b>Двигатель насоса</b>                                   | <ul style="list-style-type: none"> <li>• Убедитесь в том, что мусор или кабель не препятствуют свободному вращению щеток.</li> <li>• Убедитесь в том, что в зоне соединения кабеля нет никаких препятствий.</li> </ul>  |
| 2                               | <b>Правый тяговый двигатель</b>                           | <ul style="list-style-type: none"> <li>• Поворачивайте каждое колесо на четверть оборота в одном и том же направлении, пока они не начнут плавно вращаться.</li> <li>• Если проблема не устранена, обратитесь к своему дистрибьютору для полной диагностики.</li> </ul>   |
| 3                               | <b>Левый тяговый двигатель</b>                            |   |
| 4                               | <b>Износ двигателя насоса</b>                             |   |
| 5                               | <b>Износ правого тягового двигателя</b>                   | <ul style="list-style-type: none"> <li>• Убедитесь в том, что мусор или кабель не препятствуют свободному вращению щеток.</li> <li>• Убедитесь в том, что в зоне соединения кабеля нет никаких препятствий.</li> <li>• Поворачивайте каждое колесо на четверть оборота в одном и том же направлении, пока они не начнут плавно вращаться.</li> <li>• Если проблема не устранена, обратитесь к своему дистрибьютору для полной диагностики.</li> </ul> |
| 6                               | <b>Износ левого тягового двигателя</b>                    |   |
| 7                               | <b>Робот извлечен из воды</b>                             | <ul style="list-style-type: none"> <li>• Выключите робот.</li> <li>• Тщательно очистите фильтр.</li> <li>• Верните его в воду, встряхивая, чтобы выпустить пузырьки воздуха.</li> <li>• Перезапустите цикл.</li> <li>• Если проблема не устранена, обратитесь к своему дистрибьютору для полной диагностики.</li> </ul>   |
| 8                               |   |   |
| Н/Д                             | Н/Д   | <ul style="list-style-type: none"> <li>• Робот неправильно завершил цикл.</li> <li>• Перезапустите цикл очистки</li> </ul>  |
| 10                              | <b>Соединение</b>   | <ul style="list-style-type: none"> <li>• Отключите робот и снова подключите его.</li> <li>• Убедитесь в том, что кабель подключен к блоку управления.</li> <li>• Убедитесь в том, что в зоне соединения кабеля нет никаких препятствий.</li> <li>• Если проблема не устранена, обратитесь к своему дистрибьютору для полной диагностики.</li> </ul>   |
| Н/Д                             | <b>Ошибка соединения</b>                                  | <ul style="list-style-type: none"> <li>• Проверьте состояние индикаторов LAN/WEB на блоке управления и следуйте инструкциям в таблице «6.3 I Помощь в диагностике посредством подключения к приложению iAquaLink™».</li> </ul>  |
| Н/Д                             | <b>В списке «Мои устройства» появляется красная точка</b> | <ul style="list-style-type: none"> <li>• Устройство не включено или не подключено к домашней сети Wi-Fi. Если точка стала красной, когда блок управления подключен, при этом индикаторы LAN и WEB горят, обновите экран (проведя пальцем вверх-вниз).</li> <li>• Если точка стала зеленой, устройство готово к использованию.</li> </ul>  |

Если проблема не устранена, обратитесь к дистрибьютору: 

### Удалить код ошибки

#### С помощью блока управления

- После устранения неисправностей нажмите любую клавишу, чтобы удалить код ошибки (кроме кнопки **Wi-Fi Direct** ).

#### С помощью приложения iAquaLink™

- Выполнив инструкции по устранению неполадок, нажмите **Удалить ошибку**.

### 6.3 I Помощь в диагностике посредством подключения к приложению iAquaLink™

- Прежде чем подключаться к новой сети Wi-Fi, сбрасывать текущие настройки сети Wi-Fi или просто изменять пароль Wi-Fi, необходимо повторно подключить блок управления к новой сети Wi-Fi, см. «4.2 I Первая настройка робота»

| Состояние блока управления  | Возможные причины  | Решения   |
|---|--|---|
| <ul style="list-style-type: none"> <li>• Все индикаторы выключены</li> </ul>  | <ul style="list-style-type: none"> <li>• Очень сильная яркость</li> </ul>  | <ul style="list-style-type: none"> <li>• Накройте устройство, чтобы защитить его от солнечного света и убедитесь в том, что индикаторы включены.</li> </ul>   |
|   | <ul style="list-style-type: none"> <li>• Блок управления отключен</li> </ul>   | <ul style="list-style-type: none"> <li>• Включить блок управления (см. «3.4 I Подключение электропитания»).</li> </ul>  |
|   | <ul style="list-style-type: none"> <li>• Сбой питания</li> </ul>   | <ul style="list-style-type: none"> <li>• Убедитесь в том, что выключатель подключен к сети питания.</li> <li>• Убедитесь в том, что электричество подается в розетку, например подключив другое устройство.</li> </ul>  |
|   | <ul style="list-style-type: none"> <li>• Потеря интернет-соединения</li> </ul>   | <ul style="list-style-type: none"> <li>• Проверьте интернет-соединение: возможно, сеть недоступна.</li> </ul>   |
| <ul style="list-style-type: none"> <li>• Индикаторы LAN/WEB выключены</li> <li>• Индикаторы LAN/WEB горят, но соединения Wi-Fi нет (либо оно непостоянное). На экране приложения iAquaLink™ появилось сообщение «Ошибка соединения».</li> </ul> | <ul style="list-style-type: none"> <li>• Потеря интернет-соединения</li> <li>• Слабый сигнал Wi-Fi*</li> <li>• Блок управления находится слишком далеко от домашнего маршрутизатора Wi-Fi</li> </ul> | <ul style="list-style-type: none"> <li>• Проверьте интернет-соединение: возможно, сеть недоступна.</li> <li>• Убедитесь в том, что сигнал Wi-Fi достаточно сильный. Существует несколько способов проверить мощность сигнала Wi-Fi. <ul style="list-style-type: none"> <li>- Выключить и повторно включить маршрутизатор (коробку) домашнего Wi-Fi.</li> <li>- Используя ноутбук, перейдите на панель управления, чтобы увидеть состояние сетевых подключений. Проверьте уровень сигнала беспроводной сети Wi-Fi на ноутбуке, наблюдая за состоянием блока управления.</li> <li>- С помощью смартфона или планшета установите приложение iAquaLink™. Проверьте уровень сигнала беспроводной сети Wi-Fi на мобильном устройстве, наблюдая за состоянием блока управления. Если сеть Wi-Fi слабая, рассмотрите вариант установки усилителя Wi-Fi.</li> <li>- Используйте приложение, предназначенное для анализа Wi-Fi: в iOS или Android их несколько.</li> </ul> </li> <li>• При первой настройке установите блок управления роботом как можно ближе к домашнему Wi-Fi-маршрутизатору. Не используйте удлинитель (см.«3.4 I Подключение электропитания»). Затем повторите этапы настройки (см.«4.2 I Первая настройка робота»). <ul style="list-style-type: none"> <li>- Когда загорятся индикаторы LAN/WEB, подключите блок управления рядом с бассейном.</li> <li>- Если индикаторы LAN/WEB не горят, подключите блок управления ближе к дому.</li> <li>- Если индикаторы LAN/WEB по-прежнему не горят, рассмотрите вариант установки усилителя Wi-Fi.</li> </ul> </li> </ul> |
| <ul style="list-style-type: none"> <li>• Индикаторы LAN/WEB горят, но соединение не удается осуществить.</li> </ul>   | <ul style="list-style-type: none"> <li>• Возможно, смартфон не был как следует отключен от Wi-Fi RoboticCleaner-*** для повторного подключения к домашней сети Wi-Fi или сети 3G или 4G.</li> </ul>  | <ul style="list-style-type: none"> <li>• Если смартфон остался подключенным к Wi-Fi RoboticCleaner-***, вручную отключите Wi-Fi RoboticCleaner-***.</li> <li>• Затем, если это не было сделано автоматически, вручную подключите смартфон к домашней сети Wi-Fi или 3G или 4G.</li> </ul>   |



| Состояние блока управления  | Возможные причины  | Решения  |
|---|--|--|
| <ul style="list-style-type: none"> <li>Горит только один индикатор: LAN или WEB.</li> </ul> | <ul style="list-style-type: none"> <li>Проблемы с подключением к локальной сети Wi-Fi или подключением к серверу.</li> </ul> | <p>Обратитесь к вашему интернет-провайдеру.</p> <ul style="list-style-type: none"> <li>Отключите домашний маршрутизатор Wi-Fi на 10 секунд. Снова включите маршрутизатор Wi-Fi и посмотрите, зажглись ли индикаторы.</li> <li>Проверьте интернет-соединение: возможно, сеть недоступна.</li> </ul> |
| <ul style="list-style-type: none"> <li>Индикаторы LAN/WEB мигают</li> </ul>                 | <ul style="list-style-type: none"> <li>Выполняется обновление программного обеспечения</li> </ul>                            | <ul style="list-style-type: none"> <li>Индикаторы могут мигать в течение 10 минут, пока обновление программного обеспечения не будет завершено.</li> </ul>   |

RU



**\*Слабый сигнал Wi-Fi может быть связан с несколькими причинами:**

- расстоянием между маршрутизатором (коробкой) и блоком управления роботом;
- видом маршрутизатора (коробки);
- количеством стен между маршрутизатором (коробкой) и блоком управления роботом;
- интернет-провайдером;
- и т. д.

Ваш дистрибьютор  
*Your retailer*

Модель  
*Appliance model*

Серийный номер  
*Serial number*

|  |
|--|
|  |
|  |
|  |

Посмотреть подробную информацию, зарегистрировать продукт и обратиться в службу поддержки клиентов можно здесь:

*For more information, product registration and customer support:*

**[www.zodiac.com](http://www.zodiac.com)**

